

УДК 681.11

**В.В. Серединський**, старший експерт

Науково-дослідного експертно-криміналістичного  
Центру при УМВС України у Волинській області

## ПІДТВЕРДЖЕННЯ АВТЕНТИЧНОСТІ НАРУЧНИХ ГОДИННИКІВ (НА ПРИКЛАДІ ШВЕЙЦАРСЬКИХ МАРОК «ROLEX» І «TISSOT»)

Розглянуто ознаки, за якими можна підтвердити автентичність наручних годинників, встановлено ідентифікаційні ознаки годинників швейцарських марок «ROLEX» і «TISSOT».

*Ключові слова:* автентичність, підробка, ідентифікаційні ознаки, репліка.

Рассмотрены признаки, по которым можно подтвердить подлинность наручных часов, установлены идентификационные признаки часов швейцарских марок «ROLEX» и «TISSOT».

Signs after which it is possible to confirm authenticity of wrist watches are considered in the article, and also the identification signs of clock of Swiss brands of «ROLEX» and «TISSOT» are set.

Ринок підробок елітних годинників розвинений у всьому світі. За деякими оцінками експертів річний обіг світової індустрії підробок становить близько 100 млрд дол. США. А отже, оцінка цього виду товару потребує доволі детального огляду, а також знання не лише ідентифікаційних ознак оригіналу, а й ознак (бодай найпомітніших), за якими можна визначити підробку вже під час першого огляду.

Підробки годинників за ціною та якістю умовно поділяють на 3 категорії:

- поверхневі;
- гарні;
- точні копії (певні з них можуть інкрустувати навіть діамантами, хоча й невисокої чистоти).

Годинники, що є поверхневими підробками, мають велику кількість очевидних при детальному огляді недоліків. Їх циферблати зроблено неакуратно. Цифри і зарубки можуть бути зміщеними, злегка поверненими по осі. Краї написів найчастіше злегка «плавають», тобто мають нерівності. Трапляються зразки, на яких стрілки хронографії є просто намальованими, так само, як і цифри. Циферблати для таких годинників часто виготовляють з картону [1]. І хоча це складно виявити під час першого огляду, проте, якщо в годинник випадково потрапить невелика кількість вологи, недолік виявиться миттєво.

Гравіювання на корпусі таких годинників зазвичай немає. Проте іноді трапляються написи «Swiss made» і навіть «Made in Switzerland» (таке маркування не

передбачено виробниками швейцарських годинників). Матеріал корпусу майже відразу після його виготовлення починає «облазити» та міняти колір. Ремінці таких годинників виготовлено із шкірозамінника, причому виконано неакуратно [2]. У разі згинання ремінця утворюються яскраво виражені складки. Прострочування нерівне, місцями стирчать нитки. На внутрішньому боці нанесено малозрозумілі написи або взагалі нічого немає.

Браслети таких годинників також мають сліди кустарного виробництва: грубі штампи, погана шліфовка внутрішнього боку. Зовнішній бік їх часто покривають фарбою, яка через неакуратне нанесення потрапляє і на внутрішній бік браслета [3].

Механізми таких годинників, як правило, китайського виробництва. Термін їх служби невеликий. Часто годинники такої якості навіть не намагаються підробляти під відомі марки — виробники вигадують свої.

Підробки гарної якості мають незначні відхилення від оригіналу як за зовнішнім виглядом, так і за якістю, відрізняє їх і походження механізму [4].

Підробку визначають і за розташуванням та зображенням міток, фарба яких може лежати нерівно або бути злегка стертою в певних місцях. Написи розташовано трохи вище або трохи нижче ніж потрібно. Форма стрілок також може відрізнятися від оригінальної.

На корпусах і браслетах таких годинників помітний неоднорідний друк написів: виробники підробок використовують плоскі штампи для друку на зігнутих поверхнях, тому глибина друку їх не однакова. Крім того, штампи рідко міняють, від часу їх краї можуть стиратися, тому крайні букви слів і виступаючі елементи самих букв друкуються недостатньо чітко.

Корпуси підроблених золотих годинників цієї категорії зазвичай виконують з латуні та з неякісним нанесенням позолоти. З часом позолота починає стиратися, хоча спочатку цей недолік виявити складно.

Механізм таких годинників (залежно від ціни) може бути і китайського, і японського, і навіть частково швейцарського виробництва (базові механізми часто густо стають об'єктом контрабанди, внаслідок чого їх вартість знижується). Поширені випадки підміни механізму (наприклад, оригінальний годинник має автоматичний механізм, а підробку тієї самої моделі оснащено кварцовим механізмом). Визначити, який механізм встановлено у годиннику, доволі просто: секундна стрілка кварцового годинника пересувається скачками від ділення до ділення, тоді як в механічному годиннику вона зміщується плавно [5].

Високоточні копії елітних годинників називають репліками. Ці годинники часто майже нічим не відрізняються від оригіналу, за винятком того, що виготовлені не на фабриці у Швейцарії. Виготовлення точної копії коштує чимало, тому і ціна їх здебільшого є доволі високою.

Обробка корпусу таких годинників зазвичай точно відтворює характеристики оригіналу. За потреби корпуси виготовляють з дорогоцінних металів (срібло, рідше — золото) і навіть інкрустують коштовним камінням, частини корпусу шліфують, полірують.

На відміну від справжніх годинників, в яких всі камені мають однакову глибину закладання і жоден з них не западає і не висовується, у ювелірних підроблених годинниках, як правило, діаманти закріплені погано, а отже, для того, щоб виявити

дефекти встановлення каменів, варто провести пальцем по обідку з діамантами. Крім цього, у підробленому годиннику діаманти мають недостатньо хорошу огранку, можуть містити домішки і мати сірувато-жовтий відтінок.

Маркування реплік зазвичай відповідає всім вимогам оригіналу, проте можуть траплятися й зразки без порядкового або каталожного номера [6].

Відомо, що у Швейцарії для того, щоб мати повне право на маркування «Swiss Made», годинник має:

- містити швейцарський механізм;
- збиратися у межах Швейцарії;
- пройти фінальну перевірку якості в Швейцарії.

Напис «Swiss quartz» також можна поміщати тільки на швейцарський годинник, тобто цей напис за значенням повністю відповідає маркуванню «Swiss made».

Годинники, які мають напис «Swiss movement» (швейцарський механізм), містять механізм, зібраний у Швейцарії, водночас корпус годинника і остаточна збірка мають інше походження.

Якщо у Швейцарії виготовлено лише корпус годинника, то на задній стінці може бути маркування «Swiss case». Окремі деталі швейцарського виробництва маркуються «swiss made» або «swiss parts» (швейцарські деталі), але ці написи проставляють на самих деталях, а не на циферблаті годинника чи задній стінці корпусу.

Якщо напис «Swiss made» зроблено на браслеті, це означає, що у Швейцарії виготовлено саме браслет, а не годинник (звичайно, якщо на самому годиннику такого напису немає). Швейцарське походження браслета може підтверджувати і напис «Swiss wristlet» (швейцарський браслет).

Маркування, яке має місце на циферблаті, корпусі годинника або на браслеті, може бути перекладено іншими мовами, але у будь-якому випадку воно повинно відповідати інформації, зазначеній у сертифікаті, який обов'язково додають до фірмового годинника [7].

На заводній голівці багатьох дорогих моделей годинників вигравійовано логотип фірми (рис. 1).



Рис. 1. Буква «Т» на заводній голівці годинника марки «TISSOT»

Також на корпусі годинника може бути рельєфна емблема марки або певної серії. Для «ROLEX» це обов'язково корона, яку на підробленому годиннику видозмінено (зокрема під цифрою 6), розгледіти її можна лише за допомогою збільшувального скла. При цьому емблему зроблено доволі якісно, тобто все чітко промальовано (рис. 2).



Рис. 2. Емблема «ROLEX» у вигляді корони



Рис. 3. Наклейка на корпусі годинника «ROLEX»

На задній частині годинників марки «ROLEX» має бути наклейка з голограмою (рис. 3.)

На бічній частині корпусу має бути серійний номер (у підробок це гравіювання доволі поганої якості (рис. 4).



Рис. 4. Гравіювання серійного номера годинника «ROLEX»

Слід також зазначити, що в оригінальних годинниках «ROLEX» задню кришку корпусу не виготовляють з прозорого скла (рис. 5).

Під час дослідження годинників варто також звернути увагу на коробку та супровідні документи. Справжній годинник завжди доволі якісно упакований (рис. 6).

До супровідних документів годинника належать гарантійний талон, гарантійні зобов'язання та інструкція з експлуатації (рис. 7).

Кожний годинник «TISSOT» має унікальний серійний номер, що складається з букв і цифр і зазвичай розташований на задній кришці корпусу (рис. 8).

Деталі оригінальних механізмів клеймують фірмовими клеймами.

Зазначені вище ідентифікаційні ознаки дають змогу підтвердити автентичність



Рис. 5. Кришка з прозорого скла у підробленому під марку «ROLEX» годиннику

наручних годинників, що у подальшому дає змогу експерту-товарознавцю достовірно встановити вартість об'єкта дослідження.

Підсумовуючи, слід зазначити, що розпізнати якісну підробку, яку видають за оригінал, вкрай складно. Без детального обстеження з відкриванням корпусу і оглядом механізму вірогідність помилки надзвичайно висока навіть у фахівця.



а

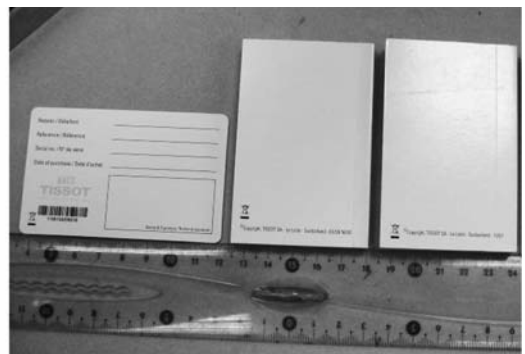


б

Рис. 6. Загальний вигляд коробки годинника марки «TISSOT»



а



б

Рис. 7. Супровідні документи до годинника «TISSOT»



Рис. 8. Розташування серійного номера на задній кришці корпусу годинника «TISSOT»

### Список використаної літератури

1. *Справочник товароведа. Непродовольственные товары : в 3-х т.* / [Баранов С.И., Веденеев Е.И., Володенков А.Я. и др.]. — М. : Экономика, 1990. — Т. 2. — 463 с.
2. *Годинники. Загальні технічні умови : ДСТУ 2721-94 (ГОСТ 8051-93).* — К. : Держстандарт України, 1994. — 53 с.
3. *Власова А.В. Основи товарознавства непродовольчих товарів : навч. посіб.* / А.В. Власова. — К. : Центр навчальної літератури, 2006. — 208 с.
4. *Товарознавство непродовольчих товарів* / [укл. І.С. Полікарпов]. — Л., 2001. — Ч. 2 : Товари взуттєві, хутряні, галантерейні, ювелірні, парфумерно-косметичні та годинники.
5. *Часы «TISSOT». Как отличить подделку* [Электронный ресурс]. — Режим доступа : <http://www.ebay-forum.ru>.
6. *Как не купить подделку* [Электронный ресурс]. — Режим доступа : <http://www.imagewatch.ru/news>.
7. *Отличия подлинных швейцарских часов* [Электронный ресурс]. — Режим доступа : <http://www.wrist.net/content/rus>.